

ÖSTRAMAREN

Våtmarksrestaurering på Eskön
Arkeologisk utredning

Raä 211
Hille Socken
Gävle Kommun
Gästrikland
2014

Rapport 2014: 00
Bo Ulfhielm

Länsmuseet Gävleborgs rapportserie

Rapportserien innefattar rapporter inom länsmuseets verksamhetsområden arkeologi, bebyggelsehistoria, byggnadsvård, kulturmiljövård, etnologi, konst- och kulturhistoria.

Du kan själv ladda hem rapporter i PDF format från länsmuseets hemsida eller beställa kostnadsfritt i PDF format inger.eriksson@xlm.se eller 026-65 56 42.

Rapporter (tryckt), böcker och mycket annat kan Du köpa/beställa i länsmuseets butik butik@xlm.se eller 026-65 56 35.

Utgivning och distribution:

Länsmuseet Gävleborg

Box 746, 801 28 Gävle

Tel 026-65 56 00

www.lansmuseetgavleborg.se

© Länsmuseet Gävleborg 2014/2012

Omslagsbild: Utsnitt av skogsdelningskarta från år 1765 med Östramaren och omgivning. Lantmäteristyrelsens arkiv

Allmänt kartmaterial från Lantmäteriverket. Medgivande MS2010/01366.

ISSN 0281-3181

Print: Länsmuseet Gävleborg

INNEHÅLL

Sammanfattning	5
Bakgrund.....	5
Topografi och fornlämningsmiljö	6
Metod.....	6
Resultat och tolkning	7
Referenser	9
Anläggningsbeskrivning	10
Objekt 1	10

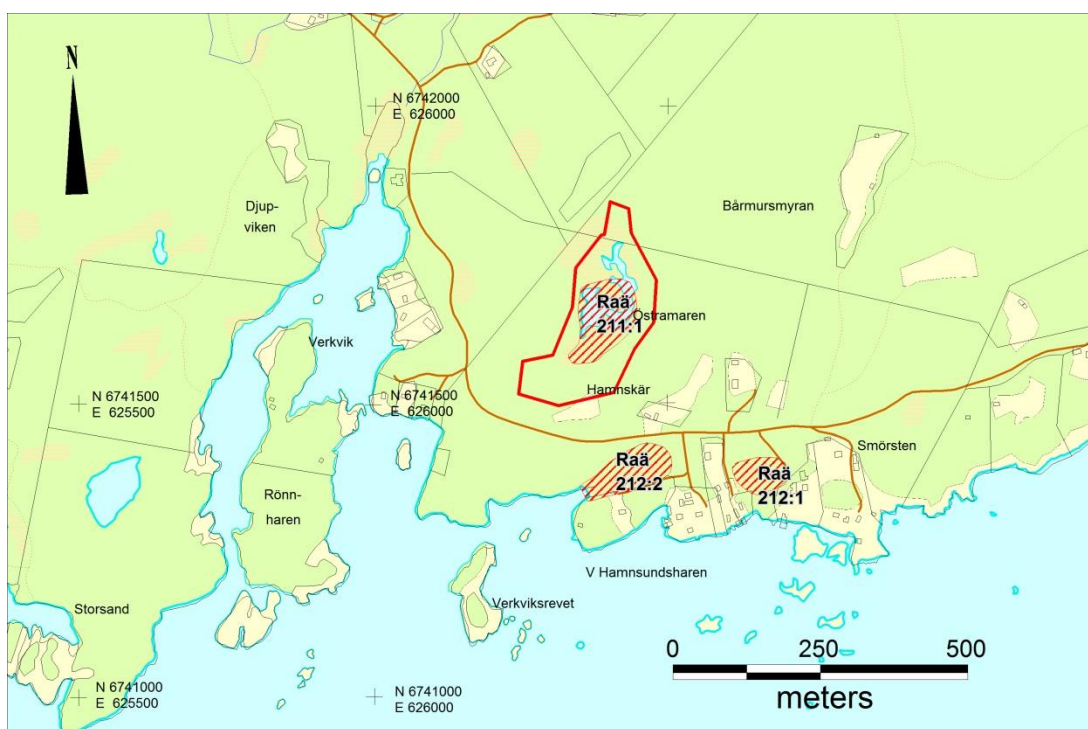


Bild 1. Utdrag ur digitala översiktskartan med Utredningsområdet markerad med röd punkt.

Bild 2. Utdrag ur digitala fastighetskartan. Utredningsområdet kring Östaramaren markerad med röd linje. Registreringar i fornminnesregistret markeras av röstreckade ytor.

SAMMANFATTNING

Länsmuseet Gävleborg har på uppdrag av Kustnära bostäder Gävleborg AB utfört en arkeologisk utredning av ett område kring *Östramaren*, Eskön, Hille socken. Arbetet föranleddes av en planerad våtmarksrestaurering i syfte att göra våtmarken och dess närmaste omgivning till ett mer attraktivt friluftsområde.

Östramaren är i fornminnesregistret registrerad som ”Tjärn med tradition och namn” (Raä 211:1 Hille socken) och med tanke på läget bedömdes det finnas potential för tomtningar och andra kustanknutna lämningstyper. Även lämningar efter utmarksbruk såsom kolbottnar efter milor och lämningar efter fäbodrift skulle kunna förekomma inom området.

Utredningen genomfördes i form av en fältinventering den 25 april av Bo Ulfhielm och Maria Björck från Länsmuseet Gävleborg.

En lämning påträffades strax utanför kanten av utredningsområdet. Denna utgjordes av ett gränsmärke i befintlig fastighetsgräns. Lämningen är sålunda i bruk som gränsmarkering och är inte en fornlämning, men har ändå ett visst kulturhistoriskt intresse. Sannolikt tillkom den när skogsmarken på Eskön delades upp år 1765 och markerade då det gamla *Hammarsskiftet*, vilket fortfarande till delar finns kvar som administrativ gräns.

Länsmuseet anser det önskvärt att stenen bevaras vid de planerade markarbetena.

BAKGRUND

Länsmuseet Gävleborg har på uppdrag av Kustnära bostäder Gävleborg AB utfört en arkeologisk utredning av ett område kring *Östramaren*, Hille socken. Arbetet föranleddes av en planerad våtmarksrestaurering i syfte att göra våtmarken och dess närmaste omgivning till ett mer attraktivt friluftsområde. I detta ingår att skapa en delvis öppen fågelsjö, vandringsled med rastplats och fågeltorn samt en grönyta för sociala arrangemang. Dessutom planeras för grod- och salamanderdammar strax norr om *Östramaren*. Totalt omfattar utredningsområdet ca 40 000 kvadratmeter varav omkring hälften är våtmark eller sjö.

Den uppgrundade tjärnen *Östramaren* är i fornminnesregistret registrerad som ”Tjärn med tradition och namn” (Raä 211:1 Hille socken) och med tanke på läget, på höjder 3-7 meter, över nuvarande havsnivå bedömdes det inom utredningsområdet finnas potential för tomtningar och andra kustanknutna lämningstyper. Även lämningar efter utmarksbruk såsom kolbottnar efter milor och lämningar efter fäbodrift skulle kunna förekomma.

Utredningen genomfördes den 25 april av Bo Ulfhielm och Maria Björck från Länsmuseet Gävleborg. I arbete deltog även praktikant Josefin Olsson.

TOPOGRAFI OCH FORNLÄMNINGSMILJÖ

En flack kust i kombination med ett relativt snabbt landhöjningsförlopp gör att denna del av Gästriksekusten snabbt ändrar karaktär. Fram till omkring år 1500 var Eskön två öar vilka förenades när sundet mellan dem grundades upp. I takt med landhöjningen har sedan ön växt i storlek och idag är det bara en smalt vattendrag som skiljer ön från fastlandet.



Bild 3. Eskön på en av de första kartorna över Gästrikland, Anders Börjesson Gadds karta från 1660-talet (Riksarkivet Sockenpärmar akt 114)

Utredningsområdet ligger på sydöstra delen av Eskön. Marken är blockig och låglänt. Bara på några platser når höjderna över 5 meter över havet. I dag är området i huvudsak skogsmark med barrskog, men äldre kartor, och spåren i terrängen, visar att stora delar tidigare utgjort ängsmarker (se vidare Muller, S 2014).

Östramaren kallas tidigare *Hammaren* vilket bl.a. framgår på en skogsdelningskarta från år 1765 (se bild 6). Här finns också en tradition om hamnplats vilken återges i fornminnesregistret: "...enligt ortsbo sannolikt läge för 1700-tals hamn" (Raä 211. Det finns dessutom ytterligare två utpekade hamnlägen: Raä 212:1 och 212:2 Hille socken. Inga ytterligare poster i fornminnesregistret förekommer inom utredningsområdets närhet. En knapp kilometer öster om området finns en uppgift om en vårdkase, vilken skall ha brunnit ner omkring 1850 (Raä 172:1). Däremot finns i Skog och Historia registret några okontrollerade registreringar med kolbottnar, röjningsrösen och husgrunder. Flertalet av husgrunderna är ängslador i olika stadier av förfall.

I en tidigare arkeologisk utredning söder om Östramaren framkom tre lämningar av kulturhistoriskt intresse: en äldre vägbank, en stenröjd yta och en möjlig båtlaning (Björck, M och Eriksson, K 2013).

METOD

Den del av utredningsområdet som inte utgjordes av våtmark fältinventerades. Påträffade lämningar positionerades med handdator med GPS och beskrevs enligt Riksantikvarieämbetets principer. Lämningarna dokumenterades även med foto.

RESULTAT OCH TOLKNING

En lämning påträffades strax utanför kanten av utredningsområdet. Denna utgjordes av ett gränsmärke med en central visarsten. Stenen ligger i befintlig fastighetsgräns. Den är sålunda i bruk som gränsmarkering och är inte en fornlämning, men har ändå ett visst kulturhistoriskt intresse.

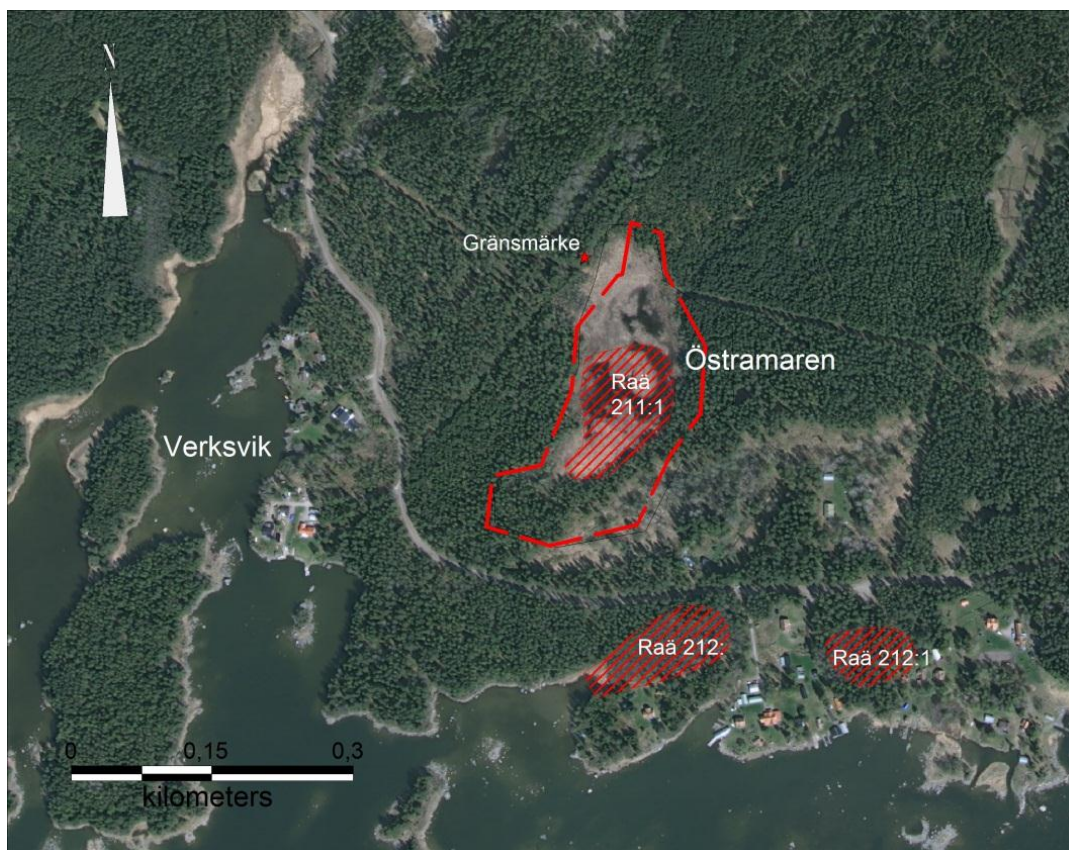


Bild 4. Ortofoto med utredningsområdet och påträffad lämning markerad. Lantmäteriverket.

Det s.k. *Hamnmarskiftet* bildades när skogsmarken på Eskön delades upp år 1765. Skiftet gick då i en bred remsa över hela ön. Det kan inte uteslutas att gränsstenen uppfördes i samband med skiftets bildande. Mycket har hänt med ägoförhållandena sedan dess, men det går ändå att i dagens gräns se delar av det gamla *Hamnmarskiftet*. Det önskvärt att hänsyn tas vid exploatering och att gränsstenen kan bevaras.



Bild 5. Grönsstenen (objekt 1) Foto: Josefin Olsson.

Inga spår efter någon form av hamnanläggning kunde påvisas i anslutning till Hammaren. På äldre kartor finns i närområdet inte mindre än 10 platsnamn med förledet *Hamn-*. Detta kan tyckas märkligt då ingen historiskt belagd bebyggelse finns i området. Den historiska byn på Eskön ligger ca 1,5 kilometer västerut, medan Gävlefiskarnas säsongsfiskehamn ligger på ungefär samma avstånd åt öster. Det är därför inte troligt att den hamn som avses varit en anlagd hamn med kajer, dykdalber eller andra hamnanläggningar. Snarare har den varit skyddad naturvik där sjöfarten kunnat uppsöka natthamn med bra ankringsförhållanden. Ser man på en reliefkarta med höjddata (bild ?) framstår det utpekade hamnlaget söder om Hammaren (Raä 212:2) som ett bättre hamnalternativ. Troligen syftar ortnamnet Hammaren helt enkelt syftar på ”tjärnen intill hamnen”.

I samband med fältarbetet besökte även den i den tidigare utredningen registrerade lämningen efter en förmodad båtlänning. Vid förnyad bedömning avskrevs denna och den kommer inte att anmälas till fornminnesregistret.



Bild 6. Utdrag ur skogsskifteskarta från år 1765. Här förekommer ett flertal namn med förledet Hamn-. De röda linjerna markerar Hamnmarsskiftet. Lantmäteristyrelsens arkiv (V 20-3:1).

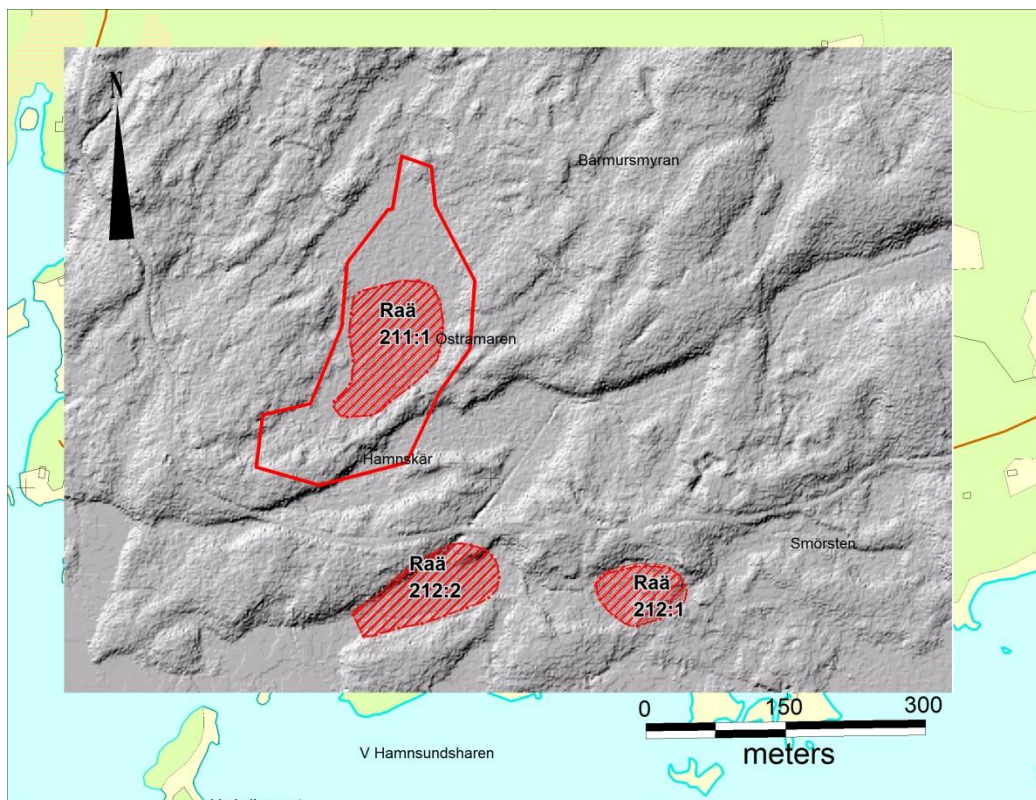


Bild 7. Reliefkarta baserad på höjdvärden med 2 m ekvidistans. Karta från Länsstyrelsen Gävleborg.

REFERENSER

Björck, M och Eriksson, K. 2013. *Eskön. Planerade bostäder och småbåtshamn*. Särskild utredning. Rapport Länsmuseum Gävleborg 2013:09.

Müller, S. 2014. *Eskön i Gävlebukten*. Opublicerad rapport. Sunnanäng Miljömedia.

Riksarkivet.

Sockenpärmar Akt 113

Lantmäteristyrelsens arkiv

Akt V 20 – 3:1. Skogsdelningskarta år 1765.

ADMINISTRATIVA UPPGIFTER

Länsstyrelsens dnr:431-2488-14

Beslutsdatum: 2014-04-16

Länsmuseum Gävleborgs dnr:1909/320

Uppdragsgivare: Kustnära Bostäder Gävleborg AB

Undersökningstid: 25 april 2014

Projektledare Länsmuseum Gävleborg: Bo Ulfhielm

Personal:Bo Ulfhielm, Maria Björck, Josefin Olsson

Fastighet: Eskön 1:2

Socken: Hille

Kommun: Gävle

Koordinater: N 6741600 E 626400

Koordinatsystem: Sweref 99 TM

Höjdsystem: RH 00

Utredd yta: 40 000 kvadratmeter

Arkeologtimmar:8

Dokumentationshandlingar som förvaras i Läns museet Gävleborgs arkiv:

Fynd: Inga fynd tillvaratogs

ANLÄGGNINGSBESKRIVNING

Objekt 1.

Beskrivning: Gränsmärke, 0,8 m diam. I centrum en visarsten 0,3 m h och 0,2 m tj (NNÖ-SSV). Fundament av 0,15-0,3 m st stenar.

Koordinater:

Terräng: SÖ-sluttande blockig moränmark, skogsmark (barrskog)

Orientering. Direkt NV om stig ((NÖ-SV)

Antikvarisk bedömning: Övrig kulturhistorisk lämning



LÄNSMUSEET GÄVLEBORG, BOX 746, 801 28 GÄVLE. TEL 026-65 56 00. WWW.LANSMUSEETGAVLEBORG.SE
BESÖKSADRESS: SÖDRA STRANDGATAN 20, GÄVLE. FAKTARUM: STYRMANSGATAN 4, GÄVLE.